

平成30年度 東京都立桜修館中等教育学校 管理運営規程

平成30年 4月 1日
校 長 決 定

第1 目的

この規程は、法令及び東京都教育委員会規則等の定めるところに従い、東京都立桜修館中等教育学校（以下「本校」という。）の管理運営に関し、必要な基本的事項を定め、自発性と自律性に基づく円滑かつ効果的な学校運営を推進することを目的とする。

第2 事案決定

本校における事案決定は、東京都立学校事案決定規程に基づき、原則として文書により行う。

第3 校長

校長は、校務をつかさどり、所属職員を監督する。

第4 副校長

- 1 副校長は、校長を助け、命を受けて校務をつかさどり、及び校務を整理する。
- 2 副校長は、校長の命を受け、所属職員（経営企画室の所属職員を除く。）を監督し、及び必要に応じ生徒の教育をつかさどる。

第5 主幹教諭

- 1 主幹教諭は、校長及び副校長を助け、命を受けて校務の一部を整理し、並びに生徒の教育をつかさどる。
- 2 主幹教諭は、担当する校務について、所属職員（経営企画室の職員を省く。）を監督する。

第6 指導教諭

指導教諭は、生徒の教育をつかさどり、並びに教諭その他の職員に対して、教育指導の改善及び充実のために必要な指導及び助言を行う。

第7 主任教諭及び主任養護教諭

主任教諭又は主任養護教諭は、特に高度の知識又は経験を必要とする教諭又は養護教諭の職として以下の役割を担う。

- 1 校務分掌などにおける学校運営上の重要な役割
- 2 主任教諭は、指導・監督層である主幹教諭を補佐
- 3 主任教諭は、同僚や若手教員への助言・支援などの指導的役割

第8 経営企画室長

経営企画室長は、校長の命を受け、経営企画室の事務を統括処理する。

第9 校務分掌組織

校務に関する分掌組織は、次のとおりとする。

- 1 部
総務部、教務部、生徒部、進路指導部を置く。
 - (1) 総務部
儀式的行事の運営、広報活動の企画及び運営に関する事、並びに校内の物品・施設等の管理・整備に関する事を所掌する。
 - (2) 教務部

教育課程の編成及び実施、教科書及び教材の取り扱い、適性検査の実施に関すること等教務に関すること並びに生徒の学籍管理等に関することを所掌する。

(3) 生徒部

生徒指導計画の立案及び実施、生活指導に関する資料の整備等、生活指導に関すること、保健計画の立案及び実施、生徒の保健指導・健康管理、美化活動・環境整備等、安全・環境に関すること、生徒に関する体育的・文化的行事の立案及び実施に関すること並びに生徒の健全育成を踏まえ、道徳教育計画・実施に関することを所掌する。

(4) 進路指導部

進路指導計画の立案及び実施、進路情報の収集・整理等、進路に関すること、図書指導計画の立案及び実施、図書に関する情報の収集・整理等、図書指導に関すること並びにキャリア教育を踏まえた教育活動の計画・実施に関することを所掌する。

2 学年

第1学年、第2学年 第3学年、第4学年、第5学年、第6学年を置く。

3 学科

普通科 全日制課程（中等教育学校の課程）とする。

4 教科

(1) 前期課程 国語、社会、数学、理科、音楽、美術、保健体育、技術・家庭、外国語、及びその他特に必要な教科の各科を置く。

(2) 後期課程 国語、地理・歴史、公民、数学、理科、保健体育、芸術、外国語、家庭、情報、人間と社会及び学校設定教科の各科を置く。

(3) 前期課程と後期課程の国語、社会（地理・歴史、公民）、数学、理科、保健体育、芸術、外国語、家庭に教科主任を置く。

5 企画調整会議

企画調整会議を置く。企画調整会議については第11章で定める。

6 職員会議

職員会議を置く。職員会議については第12章で定める。

7 教科会

教科主任を置く教科に教科会を置く。

8 委員会

入学者選考委員会、教科書選定委員会（後期課程）、都立学校開放事業運営委員会、学校給食運営委員会（前期課程）、学校安全委員会、情報委員会、安全衛生委員会、防災委員会、学校保健委員会、研修委員会、推薦委員会（後期課程）、特別支援教育委員会、省エネ委員会、論理論文委員会、教育課程検討委員会、宿泊行事検討委員会、総合学習委員会、体育的行事委員会、文化的行事委員会、選書委員会、施設検討委員会、学力向上委員会、PTA運営委員会、学校いじめ防止対策委員会・いじめ対応チーム、海外交流委員会を置く。各委員会運営規定は別に定める。

9 学校運営連絡協議会

学校運営連絡協議会を置く。学校運営連絡協議会の活動内容等については別に定める。

10 部活動の指導

教育活動の一環として部活動を設置し、適切に運営する。部活動に関する事項については生徒部の所掌とし、各部活動の指導業務は、当該部活動の指導を分掌する職員及び指導を委嘱された者が行う。

11 情報セキュリティ及び個人情報保護

情報セキュリティ及び個人情報に関する事項については、教務部の所掌とする。

12 その他

校長が必要と認めたときは、その他の分掌組織等を置くことができる。

第10 経営企画室組織

経営企画室の事務は、経営、庶務、経理及び施設その他の事務とする。

経営企画室の事務内容は、「東京都立学校の経営企画室に関する規程」を基に定める。

第11 企画調整会議

1 目的

企画調整会議は、校長の補助機関として、校長の学校運営方針に基づき、学校全体の業務に関する企画立案及び連絡調整、各分掌組織間の連絡調整、職員会議における議題の整理、その他校長が必要と認める事項を行い、円滑かつ効果的な学校運営を推進する。

2 構成員

校長、副校長、経営企画室長、主幹教諭、各部主任、各学年主任、経営企画室各係長及び校長が必要と認めたものとする。

3 学校運営連絡協議会協議委員の参加

校長が必要と認めたときは、企画調整会議に学校運営連絡協議会協議委員を参加させることができる。

4 開催

定例会は、原則として毎週1回開催する。

5 招集

校長が招集し、その運営を管理する。

6 その他

その他、必要な事項は、校長が定める。

第12 職員会議

1 目的

職員会議は、校長の補助的機関として、次に掲げる事項のうち、校長が必要と認めるものを取り扱う。

(1) 校長が学校の管理運営に関する方針等を周知すること。

(2) 校長が校務に関する決定等を行うに当たって、所属職員等の意見を聞くこと。

(3) 校長が所属職員等相互の連絡を図ること。

2 構成員

常勤の教職員。ただし、校長が認めた場合は他の職員も参加できる。

3 学校運営連絡協議会協議委員の参加

校長が必要と認めたときは、職員会議に学校運営連絡協議会協議委員を参加させることができる。

4 開催

定例会は原則として月1～2回開催する。校長は必要に応じて臨時の会を開催することができる。

5 招集

校長が招集し、その運営を管理する。

6 司会

校長が選任する。

7 記録

校長が記録者を選任する。記録者は、会議の要旨を会議録として取りまとめ、会議終了後、直ちに会議録を校長に提出し、会議の要旨が正確に記載されているかの確認を受けなければならない。

8 運営

(1) 報告、意見聴取及び連絡に関する事項は、企画調整会議を経た上、事前に資料を添付し副校長に提出する。ただし、緊急かつ校長が認めた事項については、この限りではない。

(2) 校長の意思決定に資するため、職員会議において、必要に応じて構成員の意向を聞くことはあるが、校長の意思決定を拘束するものではない。

第13 教科会

1 目的

教科主任が中心となって、各教科における指導の目標、方針の共有及び授業進度の調整並びに教科指導に関する人材育成を円滑に進める体制を確保するため、校務分掌組織の一つとして教科会を設置する。

2 所掌事項

- (1) 教科別の具体的な学習目標の策定及び検証に関すること。
- (2) 「年間授業計画」に関すること。
- (3) 各教員が作成する「週ごとの指導計画」の点検に関すること。
- (4) 授業の進度や指導内容の確認に関すること。
- (5) 定期考査及び学習評価に関すること。
- (6) 教科書選定に関すること。
- (7) 教務部との連絡・調整に関すること。
- (8) 組織的な教科指導において、校長が特に必要と認めること。
- (9) 教科指導力の向上に必要なOJTに関すること。

3 構成員

同一教科の全ての常勤と非常勤の教員及び実習助手とする。

4 開催

定例的な教科会を、月1回以上開催する。

年間計画に基づく教科会を、年間授業計画策定時（年1回）、定期考査前（年4回）成績評定前（年2回）、OJT関係実施時期（年3回）に開催し、各学期開始前までに開催日を決定する。

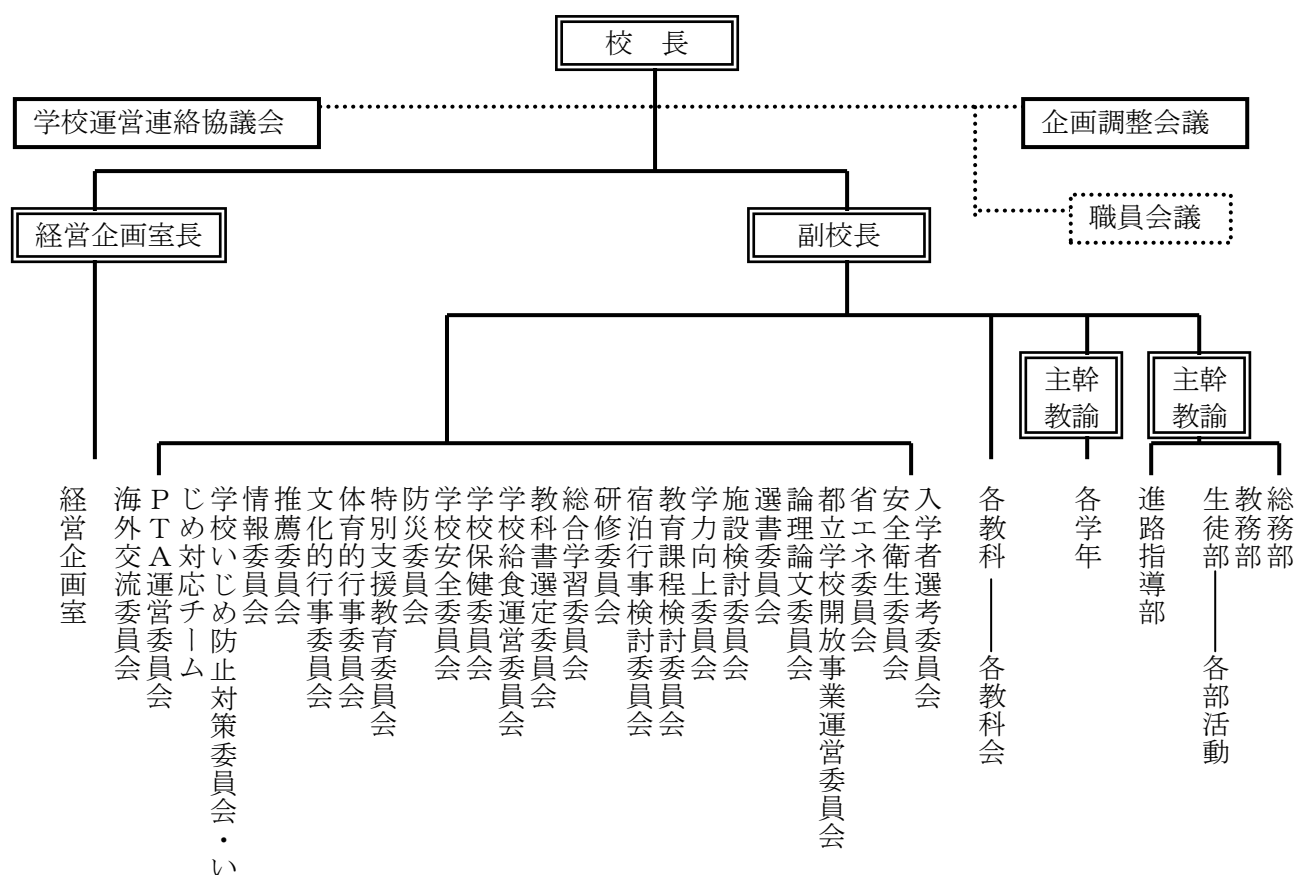
5 招集

教科会は、教科主任が招集する。

教科主任は、校長、副校長に教科会の開催状況を報告する。

第14 分掌組織図

分掌組織図は、次のとおりとする。



第15 人事

分掌組織を構成する人事については、東京都教育委員会の権限に属するもののほかは、校長が定める。

第16 予算

校内予算の構成等については、「東京都立学校の予算編成等に係る規程」に基づき、適正かつ効率的な運営を図る。

第17 校内規定

校長は、この規程に基づき、その他の校内規定を定める。

第18 情報開示

この規程及びその他の校内規定については、保護者及び都民の閲覧に供することができるよう整備する。

附則

この規程は、平成18年4月1日から施行する。

附則

この規程は、平成19年4月1日から施行する。

附則

この規程は、平成20年5月1日から施行する。

附則

この規程は、平成21年4月1日から施行する。

附則

この規程は、平成22年4月1日から施行する。

附則

この規程は、平成23年4月1日から施行する。

附則

この規程は、平成24年4月1日から施行する。

附則

この規程は、平成25年4月1日から施行する。

附則

この規程は、平成26年4月1日から施行する。

附則

この規程は、平成26年5月1日から施行する。

附則

この規程は、平成27年4月1日から施行する。

附則

この規程は、平成28年4月1日から施行する。

附則

この規程は、平成29年4月1日から施行する。

附則

この規程は、平成30年4月1日から施行する。